

Hoe een donker arbeidershuisje licht, ruimte en gezelligheid geven? Dat was de hamvraag die interieurarchitect Frank Sinnaeve voorgeschoteld kreeg in Nieuwpoort. Als antwoord creëerde hij een aangename woonambiance.

# Een feest van licht en ruimte

Een onopvallende straat in een onopvallende buurt. Bescheiden geveltjes van werkmanswoningen schouder aan schouder. Op een boogscheut hiervan ligt het tweebeukige poedermagazijn 'Bommenvrij' (1818-1822) uit de Hollandse periode. We zijn in Nieuwpoort waar geschiedenis leeft en strijd heeft gewoed. En natuurlijk is er het gemakkelijke strand.

## Grote Oorlog

De woningen – ze stammen uit de jaren 20 – getuigen van de snelle wederopbouw na de Eerste Wereldoorlog. Het zijn kleine monumentjes met een verrassend gedetailleerd metselwerk aan de straatkant. In sommige gemeenten focussen de besturen zich op het zorgzame behoud van dergelijke wederopbouwarchitectuur, juist omdat ze naar de Grote Oorlog verwijzen. Maar qua wooncomfort beantwoorden de meeste niet meer aan de eisen van deze tijd. Interieurarchitect Frank Sinnaeve uit Veurne nam een van deze charmante huisjes onder handen en stak er een hedendaagse ziel in. Het resultaat van zijn ingreep is een pareltje vol licht en ruimte.

## Precieze syntaxis

Aan de straatkant merk je niets van de ingreep van de interieurarchitect. Het gevelbeeld is intact gebleven en behoudt zo zijn historische leesbaarheid. Maar eenmaal de voordeur voorbij, start het feest van ongetemde ruimtelijkheid. Sinnaeve op zijn best! En dat hadden we van zijn talent niet anders verwacht. Hij speelt met verhoudingen, tovert met licht, ruimte en materialen. Daar is het in zijn vakgebied uiteindelijk om te doen: zoeken naar juiste configuratie van de ruimte, de precieze syntaxis van het geheel, het correct inschatten van de lichtinval, het afwegen van materiaalkeuzes. Hier in dit onooglijke arbeidershuisje uit het interbellum speelt het gevoel van ruimte en licht in elke hoek. ▶





**1** De ruimtes op het gelijkvloers werden als het ware 'doorgecomponeerd'. Ze vloeien soepel in elkaar over en geven het project samenhang.

**2** Het wengé van de trap komt terug in de houten wand en pivoterende deur die het inkom sas scheidt van de open woonruimte.



**2**

### Perfect in zijn context

De woonsituatie in het interbellum verschilde grondig van die van vandaag. Donkerte kenschetste de woonsfeer van weleer. Dat kwam grotendeels door de centraal gelegen trap die de woning in twee splitste en vooral de verticale circulatie accentueerde. Gevolg: weinig licht, ruimte en woonvreugde. Interieurarchitect Frank Sinnaeve boog de interne organisatie volledig om door te kiezen voor zowel een horizontale als een verticale circulatie. De oude trap nam hij resoluut weg en hij ontwierp een nieuwe, vederlichte variant, bekleed met wengé en verankerd in de noordelijke zijmuur. Het is zowel trap als sierobject. De dubbelzinnigheid ervan heeft iets prikkelends en de lichtheid van het ontwerp past perfect in zijn context.

### Klein gebaar

Door de oude trap weg te halen, creëerde Sinnaeve een opening en baande hij een weg naar het licht dat nu via de tuin naar binnenstroomt. Maar ook het licht aan de straatkant krijgt in het ontwerp de kans om via het sas aan de voordeur binnen te glijpen. Om die reden werd de voorste ruimte lager gebouwd zodat het licht ongehinderd zijn gang kan gaan. Heel opmerkelijk: deze inkomruimte is piepklein (6 m<sup>2</sup>), maar omvat vestiaire, toilet en fietsenstalling. Een rationele en gevatte configuratie die de ervaring en inzichten van de interieurarchitect verraden.

De woonkamer is in deze constellatie een lichtrijke en uitnodigende ruimte geworden. Het gevoel van ruimte is een belangrijk gegeven dat stemming geeft aan deze bescheiden woning. De woonkamer heeft een gemakkelijke aansluiting naar de keuken en bovendien een breed zicht op de tuin. De beleving van de tuin als plek van recreatie is sterker dan ooit. Door de gelijkvloerse ruimte "door te componeren" wordt de tuin een woonelement van formaat.

### Ganzenpastrap

Ongetwijfeld een leuk en verrassend element is de oude trap naar de kelder. Die bevindt zich logischerwijs op de plek waar de oude trap stond. Via een vernuftig katrolsysteem met contragewicht – in de vorm van twee lederen zakjes gevuld met lood – opent het luik zich. De feloranje kleur is een eyecatcher alsook de ongelijke treden, ook wel ganzenpastrap genoemd. Het smeedwerk is van Henk Rabaey, een kunstsmid uit Veurne. Ook de trapleuningen naar de zolderkamers zijn kunstwerkjes uit zijn atelier. Frank Sinnaeve: "Het is echt iemand die het project aanvoelt en passie heeft voor het vak. Hij maakt overwegingen en denkt in functie van het ontwerp. Zo iemand is goud waard."

De kasten en de pivoterende deur tussen het inkom en de woonkamer alsook de kasten in het gangetje naar de keuken zijn gefineerd met wengé, de keukenkasten zelf zijn in de massa wit gekleurd. De keukenvloer is bekleed met een 3 mm dikke keramische tegel. Het grote formaat (1m x 1m) geeft uitstraling aan deze smetteloze keuken.

### Vormelijke rust

Op het grondplan is duidelijk te zien dat de interieurarchitect de keuken verlegde van de noordnaar de zuidkant. Frank Sinnaeve: "Daardoor wordt de lichtinval getemperd en wordt zacht licht via de gekaleide tuinmuur weerkaatst tot in het huis. Planmatig bekeken liggen inkomdeur, pivoterende sasdeur, trap en tuinpad nu op één lijn, wat een vormelijke rust en een aangenaam dieptezicht geeft." De uitbouw in de tuin is aan de buitenkant bekleed met een lattenstructuur van afrormosa, hetzelfde hout werd ook gebruikt voor de fraaie blokkramen in de keuken.



1



2

1 Het verlichtingsplan werd goed overdacht. Door indirect, diffuus licht lijkt het stukje gekaleide muur aan het begin van de trap te zweven en wordt een stemmige diepte gecreëerd.

2 Zicht vanuit de woonkamer op het smalle terras naast de keuken. Een mooi houten blokkraam in afrormosa markeert de grens.

3 4 Onder de vroegere, centraal gelegen trap bevindt zich naar gewoonte de kelder, nu toegankelijk via een luik in de vloer dat opengaat via een katrolsysteem met contragewicht. De feloranje keldertrap met ongelijke treden wordt ook wel ganzenpastrap genoemd.

5 6 De keuken werd ingericht in een smalle uitbouw die zowel uitgaat op de tuin als op het terras. Die uitbouw is aan de buitenkant bekleed met een lattenstructuur van afrormosa. Datzelfde hout werd ook gebruikt voor de fraaie blokkramen



3



4



5



6

- 1 Hoge deuren creëren een gevoel van ruimtelijkheid. Sterk is het contrast tussen de 'naakte' wanden en het warme wengé van die deuren.
- 2 Op de verdieping speelde de interieurarchitect meesterlijk met licht en uitsnijdingen. Het resultaat: een sfeer van ruimtelijkheid en behaaglijkheid.
- 3 Zelfs de zolder kreeg een facelift. Indirect licht, gekaleide muren, de speelse beweging van de schoorsteenafvoer,... Hedendaagse soberheid met een stil verlangen naar authenticiteit.



Wat deze woning naast het vele licht en de ruimte zo prettig maakt, zijn de sobere contrasten tussen koude en warme materialen. Een sterk punt van Sinnaeve is zijn zin voor details. Zo laat hij de gekaleide ruwe buitenmuur een stuk doorlopen naar binnen, wat een sterk sfeereffect creëert. Ook het verlichtingsplan werd goed overdacht. Geen hard en direct licht maar indirect, diffuus licht waarbij een stukje wand aan het begin van de trap lijkt te zweven en stemmige diepte creëert.

**Stille eenvoud**

Boven op de verdieping zet het spel van ruimte en licht zich consequent verder. Van op de eerste verdieping valt zenitaal licht pal in het trappenhuis. Frank Sinnaeve: "Ik heb een dakvlakvenster aan de zuidzijde van de nok geplaatst om het heftige licht tot op de eerste verdieping te laten vallen." Op deze verdieping werkte de interieurarchitect in dezelfde sobere, vormelijke stijl. Een kamerhoog schuifdeur gefineerd met wengé sluit de badkamer af. Tegenover de badkamer ligt de master bedroom aan de straatkant. In deze kamer voel je nog duidelijk de geest en de sfeer van de oorspronkelijke woning. Dat doet overigens ook de trap die naar de bovenste twee kamers leidt. Houten vloeren, indirecte verlichting,... gezellig geborgen onder de dakhelling. Ook deze kamers getuigen van hoe woonkwaliteit in stille eenvoud schuilt. ■

PROJECTINFO

U vindt meer foto's op [www.ikgabouwen.be](http://www.ikgabouwen.be)

REALISATIE

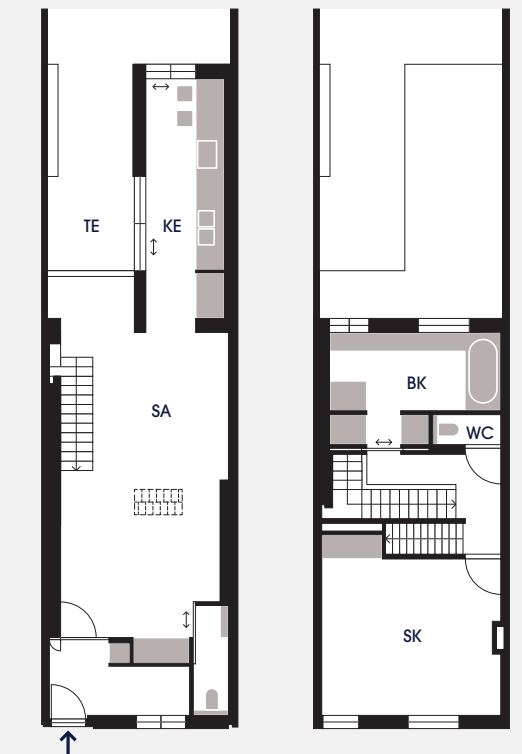
**Frank Sinnaeve,**  
interieurarchitect  
Statiestraat 2a  
8630 Veurne  
☎ 058 31 64 72  
info@franksinnaeve.be  
www.franksinnaeve.be



TECHNISCHE FICHE

- Woonoppervlakte:** 157 m<sup>2</sup>  
**Gebruikte materialen:**
- gevelbekleding en buitenschrijnwerk: afrormosia
  - inkom- en keukenvloer: keramische tegel Kerlite 3 mm, formaat 100x100 cm
  - andere vloeren: gebleekte en gezeefte eik
  - wanden en trap: wengé
  - keukenkasten: Egger (solid white)
  - verlichting: Flos
  - keukentablet, wastafeltablet en badplaat: Silestone Blanco Zeus (afwerking leather touch)
  - sanitair: Duravit en Dornbracht
- Verwarming:** Vasco

GELIJKVLOERS VERDIEPING



- BK Badkamer
- KD Kelder
- KE Keuken
- SA Salon
- SK Slaapkamer
- TE Teras
- WC Toilet



STERKE PUNTEN

- Volgens de interieurarchitect**
- De uitdaging om een arbeiderswoning leefbaar te maken
  - Het heroriënteren van de woonsituatie
  - De introductie van licht
  - De harmonie tussen de verschillende materialen
  - De historische context van het project
- Volgens de bewoners**
- Het vele licht
  - De openheid van de ruimte
  - De beleving van de tuin
  - De praktische indeling

