

# ZEEZICHT

Interieurarchitect Frank Sinnaeve gaf het afgeleefde appartement op de zeedijk van Oostduinkerke opnieuw een hedendaagse look and feel. Hoofdroespeler in het interieur is het grote raam, het orgelpunt binnen het architectonisch concept. Wij namen er een kijkje.



1



2



3



4

Wonen aan zee is een hartenwens van velen. Ook voor Veerle en Louis. Een drukke baan tijdens de week, de zorg over drie kinderen en dan 's weekends die zalige rust aan zee. Het scenario is klassiek en herkenbaar. Op de dijk in Oostduinkerke kochten ze een appartementje van 80 m<sup>2</sup> groot. Het zicht: de bruisende branding, het deinen van de golven, de spelingen van het licht, de krijsende meeuwen...

Het gebouw dateert uit de gloriejare jaren zestig maar het appartement was vanbinnen volledig uitgeleefd. Googelen bracht soelaas. De twee echtelieden vonden wat ze zochten in Frank Sinnaeve uit Veurne: een interieurarchitect die de boel kon bestieren, het budget steevast bewaakt en alles in goede banen leidt. De man heeft al heel wat interieurprojecten gerealiseerd, van groot tot klein. Met steeds hetzelfde resultaat: briljant en steeds gedragen door cultuur en beschaving. De eigenaars wensten openheid, hedendaags comfort en – heel belangrijk – de integratie van zoveel mogelijk slaapplekken, liefst acht, zonder dat ze hun privacy verliezen. De vriendjes en vriendinnetjes van de kinderen zijn hier welkom. Het was aan Sinnaeve om de 'stromen' tussen volwassenen en kinderen galant te scheiden. Daar komt wat denkwerk en souplesse vanwege de interieurarchitect aan te pas om deze woonwensen geniaal te configureren op zo'n kleine woonoppervlakte.

- 1 De keuken is geïntegreerd in de woonkamer. De zwevende keukenkasten (van gelakte MDF) bevorderen de transparantie. De twee opbouwspotjes zijn van Flos.
- 2 Het stijlvolle keukenblad is vervaardigd uit Silestone (Blanco Zeus, afwerking leather touch).
- 3 De interieurarchitect houdt bijzonder veel van wengé. In dit appartement zorgt deze fraai generfde, donkerbruine houtsoort voor een vormelijke eenheid.
- 4 De strakke en harmonieuze belijning is typisch voor het interieurwerk van Frank Sinnaeve.

Alles in dit luchtige zee-appartement klopt, van de gebruikte materialen tot de ruimtelijke schikking.





1

© Frank Sinnaeve

### Kokerprofielen

Het resultaat is ronduit frappant. Bij het binnenkomen word je meteen aangezogen door het grote raam dat zich in zijn volle breedte uitspreidt. Het raam kadert, als een levend schilderij van Louis Artan, het woelige zeewater en de indrukwekkende wolkenformaties waarin dan eens personen, dan eens dieren te herkennen zijn. "Ontwerpen is sensaties versterken", zegt Frank Sinnaeve. "Het bijzondere aan het raam is dat het een panoramisch venster op zithoogte is dat ruimte schept en sfeer brengt."

Rondom in de woonkamer – of moeten we spreken van een leefkeuken? – zijn overal zitplaatsen voorzien, slim bedacht op de lage kasten. "Het ziet er eenvoudig uit, maar dat is het beslist niet. De kasten zijn speciaal ontworpen en extra verstevigd met stalen kokerprofielen voor de stevigheid."

De kasten dienen als zitbanken maar tegelijkertijd als nodige bergruimte om visueel geruis te vermijden. Een prettig detail is de zitbank gecombineerd met een smal tafelblad. "Van op die plek zie je de mooiste zonsopgangen", bevestigt de interieurarchitect.

### Tintelende witheid

In diezelfde kamer kan je kokkerellen, eveneens met zicht op zee. "De woonkamer hebben we langer gemaakt om de sierlijke witte eettafel van Kristalia die kan verlengd worden tot 3 meter, te kunnen plaatsen", weet Frank Sinnaeve. De community sfeer is hier zo compleet en toch zo sierlijk en rustig vormgegeven.

Tussen kookgedeelte en zithoek – de kant van de televisie – is geen hiërarchie of rangorde. De vormgeving van de keuken is



2

zo onopvallend dat ze een smakelijk pendant vormt met de televisiehoek. Het geheim? Frank Sinnaeve: "We hebben gekozen voor zwevende keukenkasten, en het licht zorgt ervoor dat het zwevend effect nog eens extra wordt onderlijnd. De keuken is herleid tot een wandelement met een werkblad van natuursteen, met erboven een koolstofdampkap met geïntegreerde randafzuiging." Gebalde eenvoud. De overgang van de keramische keukenvloertegels (Kerlite) en de plankenvloer met een toplaag van 5 mm massief eik in de woonkamer verloopt geruisloos. De tintelende witheid van het appartement schept rust en ruimte. Daar was het natuurlijk ook om te doen. Sinnaeve werkt graag met indirect licht, zoals in de keuken. De twee strategisch gekoppelde opbouwspotjes tegen het plafond verlichten ragfijn de eettafel en de zitbank, met een correcte dosering die het oog niet hindert. ➤

1 De eettafel staat in het verlengde van de zitruimte. Het plafond is er lager om een intiemer gevoel te creëren.

2 In het appartement zijn zitplaatsen voorzien op de kasten die, met het oog op stevigheid, hiervoor speciaal zijn ontworpen.



- 1** Handig zijn de schuifdeuren van Wengé. Hier sluiten ze de kleine kinderslaapkamer af, als een hedendaagse versie van een alkoof.
- 2** Alles in dit appartement is efficiënt in elkaar gepuzzeld. Schuifdeuren nemen minder plaats in dan draaideuren en in de badkamer is er zelfs plaats voor een wasmachine en droogkast.

© Frank Sinnaeve

### Transitzone

Frank Sinnaeve stemde de slaapkamers en badruimte perfect af op de woonruimte. Die organisatie verloopt via een centrale ruimte die dienst doet als transit tussen dag- en nachtzone. Door gebruik van de tropische houtsoort wengé voor de kasten, deuren en schuifdeuren creëerde hij een vormelijke eenheid. Het dooraderde, chocoladkleurige hout scheidt een bijzondere sfeer.

De badkamer is rationeel ingericht met een strategische plek voor een droog- en wasmachine, slim weggestoken achter schuifpanelen. Een droogrek en een inlopdouche zorgen voor sober vormgegeven basiscomfort. De ouderlijke slaapkamer bevindt zich achter de badkamer en kijkt uit op een balkon achteraan. Er werd hier zelfs aan een summiere dressing gedacht.

### Passend ruimtelijk gevoel

De kinderkamer tegenover de badkamer is bondig opgevat en heeft veel weg van een hedendaagse versie van een alkoof, net ruim genoeg voor twee slapers. De schuifdeuren van bad- en slaapkamer liggen precies tegenover elkaar en schuiven weg achter de respectievelijke wanden. Als ze open staan, is er een andere ruimtelijke beleving.

In een derde slaapkamer kunnen maar liefst vier mensen zich te slapen leggen. Handig is de kast waarin discreet een sanitaire cel is verwerkt. Er is ook nog een werkblad voorzien.

Alles in dit luchtige zee-appartement klopt, van de gebruikte materialen tot de ruimtelijke schikking. Frank Sinnaeve: "Ik zet de bestaande architectuur op punt door te zoeken naar het juiste vormelijke evenwicht en ruimtelijke gevoel. Natuurlijk probeer ik dat te realiseren binnen het programma van de klant. Dat is voor mij precies de grote uitdaging." ■

## PROJECTINFO

U vindt meer foto's op  
[www.ikgabouwen.be](http://www.ikgabouwen.be)

### REALISATIE

**Interieurarchitect Frank Sinnaeve**  
Statiesstraat 2a  
8630 Veurne  
☎ 05831 6472  
info@franksinnaeve.be  
[www.franksinnaeve.be](http://www.franksinnaeve.be)



### TECHNISCHE FICHE

**Woonoppervlakte:** 80 m<sup>2</sup>

#### Gebruikte materialen:

- vloer: samengestelde eik (gebleekt en gezeefd), keramische tegels (Kerlite, 3 mm dik, formaat 100 x 100)
- kasten en deuren: hout (wengé), plaatmateriaal (Egger, Solid Premium Weiss)
- verlichting: Flos
- keuken- en wastafeltabtel: Silestone (Blanco Zeus, afwerking leather touch)
- sanitair: Duravit en Dornbracht
- verwarming: radiator (Vasco)

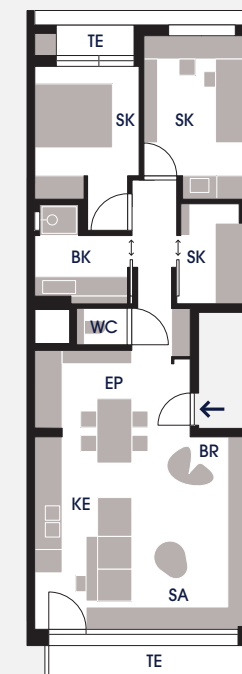
### STERKE PUNTEN

#### volgens de interieurarchitect

- De uitdaging om een klein appartement leefbaar te maken
- Het heroriënteren van de woonsituatie
- De harmonieuze afweging tussen verschillende materialen

#### volgens de bewoners

- Het vele licht
- De openheid van de ruimte
- De beleving van de zee
- De functionele en praktische indeling en smaakvolle invulling



BK Badkamer  
BR Bureau  
EP Eetplaats  
KE Keuken  
SA Salon  
SK Slaapkamer  
TE Terras  
WC Toilet